

贵州省儿童预防接种信息系统

常见问题汇总

(2009 年-2012 年)

唐宁

唐宁，主管医师，贵州省疾控中心免疫规划科。从事常规免疫和接种信息系统管理工作 10 年。

目录

第一章 贵州省儿童预防接种信息系统常见问题汇总（2009 年）1.....	- 3 -
第二章 贵州省儿童预防接种信息系统常见问题汇总（2009 年）2.....	- 11 -
第三章 贵州省儿童预防接种信息系统常见问题汇总（2011 年）3.....	- 14 -
第四章 贵州省儿童预防接种信息系统常见问题汇总（2012 年）4.....	- 21 -

第一章 贵州省儿童预防接种信息系统常见问题汇总（2009 年）1

1、软件统计不准确？（麻江县疾控中心）

答：请接种点使用人员注意一下：（1）输入的基础数据是否正确；（2）在软件中：接种设定——预约参数设定——接种管理设定中看一下疫苗接种是否和里面的设定冲突。省级多次解决一些乡镇统计的问题，基本上就是这两个。该软件已在全国使用，本身不会有问题的。

2、儿童预防接种信息报告系统未能登陆；卸载后安装不起，显示原因为“IP 地址和数据无法找到”，考虑原因可能为电脑中病毒和杀毒软件问题。（麻江县疾控中心）

答：安装是至密码栏、IP 地址栏，若密码栏为空白，输入“chinanip”；若 IP 地址栏为空白，输入“.”，试试。还不行的话，就卸载 SQL: 开始——控制面板——添加删除程序中卸载，再安装。一定要做好数据备份再卸载、安装。

3. 在网上查阅儿童预防接种信息时，“百白破疫苗针全部变为乙肝疫苗针”？（麻江县疾控中心）

答：请升级客户端软件，2.3 版客户端软件升级了疫苗编码，国家平台也配套升级，你用旧版的疫苗编码上报，国家平台就会显示错误。——在 2007 及 2008 年早些时候一些接种点使用 2.2 版本的客户端软件可能会出现这个问题。

4、现在由于毕节地区普及农村合作医疗项目，该项目也需要进行计算机统计，也有自身的一套 SQL 数据库系统，而本软件的 SQL 数据库系统与其他的 SQL 数据库系统容易发生冲突，导致两套软件均无法使用。（毕节地区疾控中心）

答：合医办有配发的电脑，大疫情系统也有配发的电脑。本系统可暂时与大疫情配发的电脑合用，与大疫情的系统不会有冲突，这也是国家的意见。

至 2008 年底我省配发了预防接种信息系统的专用电脑，应该不存在这个问题。建议各级督导过程中可以检查一下基层预防接种信息系统配发电脑的使用情况，是否按要求应用于预防接种信息系统工作。

5、本系统某些操作过于繁琐希望今后能够简化操作。（毕节地区疾控中心）

答：本系统可实现预防接种数据的信息化管理、应种儿童的识别以及各种不同要求的查询、统计要求等，刚开始接触时候可能有些工作人员还不习惯。

希望简化操作的这个问题我们会及时向国家及软件公司反应，不过希望给出具体的操作要求。

6、各接种点上报可能出现一些逻辑性错误、而各级疾控不能对所辖接种点所上报的接种数据进行质量控制，使得错误难以修改。（毕节地区疾控中心）

答：要达到本级控制即逐级上报，需要本级有服务器，所产生的相关硬件建设费用需由各级自行承担。否则必须登录国家服务器平台掌握数据上报的质量情况。

7、对目标儿童建卡后，家长带孩子到其他接种点上接种，造成系统生成报表后，接种率低，特别是社区更明显？（贵阳市、遵义地区疾控中心）

答：首先，接种率要反应实际情况，不能因接种率掩盖问题。

信息系统是一个工具，其设计是按照《预防接种规范》等要求制作的。请接种点医师及时掌握儿童信息，更改儿童的居住属性或在册情况，系统会根据情况选择是否统计入应种儿童中。例如：某儿童在其他接种点接种后，可在在册情况中更改为“临时外传”，则即时他的居住属性为“常住”，报表中就不会将他记入应种儿童中。修改方式：接种登记——变更——可根据各儿童的真实情况，在“在册情况”或“居住属性”中选择相应的项目。但必须保证儿童资料的真实性，防止接种率虚高。

8、录麻疹和乙脑苗时，如果第一针推迟接种，那么录第二针时提示间隔日期提前；麻苗超过 1 岁接种的，录卡时提示错误；（遵义地区疾控中心）

答：我们测试过了，这两种情况都没有出现。请仔细核对一下免疫方案（接种设定——疫苗信息设定——免疫方案）和接种管理设定（接种设定——预约参数设定——接种管理设定）中的相关设置，免疫方案中设置由地区级设定，也可将培训时给你们的参考文件导入即可，如果认为我给你们免疫方案参考文件设定有误，地区级可进行修改，或提出讨论，重新设定后下发 NIP 文件即可。

9、录卡时，疫苗名称选错后，在系统中无法更改。如把脊灰苗录为百白破。（遵义地区疾控中心）

答：修改接种日期在接种登记——修改即可，若疫苗名称输错，则必须将该疫苗删除后重新输入。删除：选定该疫苗后，点击键盘上“Delete”键。

10、如外辖区儿童到我单位建卡，区域划分上没有该流动一栏，是否可以在区域划分中添加一栏“外辖区”或“流动”进行分类？（遵义地区疾控中心）

答：给儿童建卡时候有一个必填选项是居住属性，里面可以选择为流动儿童。如果按照你们说的这个办法在区域划分中设定流动，那建卡时候居住属性是什么呢？所以这个办法行不通。按照工作程序要

求建卡时候设定居住属性即可，这样还可以使用系统中的一系列相关统计分析功能。

11、目前许多社区接种的流脑为 A+C 流脑，在系统中没有此药，还有怎样增加麻风、麻腮风等疫苗？（贵阳市疾控中心）

答：1)请仔细看看，系统里面有 A+C 流脑疫苗的。在接种设定——疫苗信息设定——疫苗名称——在“是否管理”中将流脑 A+C 勾取，然后在接种登记——手工——手工录入方式中可以找到该苗（默认方式下，流脑 A+C）是勾取的。但是就算没有在疫苗名称中勾取流脑 A+C 苗，在批量录入中也会有该苗的，所以这个问题应该是接种人员没有注意看到系统中的疫苗。

2)麻风、麻风腮等疫苗的增加也可在疫苗名称中勾取，这样可方便儿童预约管理等操作中增加对该疫苗的管理，报表里面增加疫苗只有地区级利用配置工具增加。

3)若“疫苗名称”中未提供的疫苗则只能由国家对软件升级增加，其他单位无权增加疫苗。

12、能上传儿童信息少，每次只允许上传 40 个儿童信息，无法备份，如果备份后无法打开文本？（兴义市疾控中心）

答：1) 该系统并不是每次只允许上传 40 个儿童，只是每次 40 个数据分段上传。例如上传 200 个数据，点击上传后，系统会自动会分 5 次上传。但是今年 5 月以来国家平台暂停了数据上传功能，而且你

们也没有在国家平台申请开通你们得接种点数据上传功能，数据上传功能你们肯定是用不了得。你们可能是把数据上传失败误会了。你们现在先在国家平台填写客户端用户申请表，申请开通，然后等候国家通知再上传数据吧。

2) 备份的数据并不是让要打开它，是在你丢失数据的时候导入进去，在界面左上角：数据维护——系统数据恢复中。

13、无法输入除所给儿童基本资料栏内出生医院栏医院以外的其它医院。（兴义市疾控中心）

答：医院的设定整合在安装系统时地区下发的 NIP 文件中，这个设定县级及接种点没有权限修改，只能导入上级下发的文件。你们可将未设定的医院上报地区，地区设定后下发新的配置文件。

15、免疫程序设置有错误，数据设置选项太多，实际操作中重复工作太多，查找麻烦；百白破疫苗和麻疹疫苗加强针间隔时间不满 12 个月。（兴义市疾控中心）

答：我想你们可能是误会了，免疫方案中的上针间隔。上针间隔指的是最小时间间隔，在《预防接种工作规范》中说明了各针次的最小时间间隔，例如百白破各剂次间隔时间 ≥ 28 天。另外麻苗的设定，根据基础免疫在 12 月龄完成，18 月完成加强免疫，设定上针间隔为 6 月。请注意上针间隔为最小时间间隔。免疫方案的设定县乡级也没有权限修改，只能导入地区级下发的系统文件。目前的设定是参照去

年试点的经验进行设定的，如果你们认为有什么不妥，可与地区协商，大家讨论一下，由地区进行修改重新下发系统文件。

16、系统操作复杂、数据录入慢。（兴义市疾控中心）

答：通过该系统可以实现接种数据的信息化管理，各级可以迅速查找接种数据，可以交换异地接种数据等，是预防接种工作的一次飞跃。

实际上，如果卡片输入完整，操作正确的话，该系统应该是能够较好的减轻接种点的工作负担的。如果你们仅仅是输入卡片、而没有使用相关的分析、统计功能，当然只是把它当作一种额外的负担了。

如果电脑操作可以的话，可以在接种时候就进行系统查询、登记，这样可以规范一点。如果电脑操作较慢，可以在接种完成之后进行补登，也没有什么关系，使用多了，就会逐渐熟悉的。

17、怎样设定乙肝、卡介苗的接种时间？（花溪区疾控中心）

答：乙肝、卡介苗的接种时间（小时），在接种登记中右上角树状图下面的菜单接种时间中输入。输入完成后，可以在报表统计中统计出乙肝及时接种情况。

18、同一个接种点能否用多台电脑录入数据？（黔西南州疾控中心）

答：若某个接种点有多台电脑录入接种数据，不能用默认的安装方式，这样会产生两个不同的数据库。必须拿一台电脑作主机，其余电脑作分机，共用一个数据库（数据在主机上）。

主机、分机安装方式相同，待分机安装好以后，进入分机的安装文件夹，找到 Epsilonfig.exe 文件，点击后在数据库 IP 地址中改成主机的 IP 地址（此步在安装过程中也可以进行）

注：多台电脑共用一个数据库，首先要保证此几台电脑能够互相访问。一般来说，要保证 1，都能同时上网，2，主机、分机能够互相访问：控制面板——用户账户中将来宾账户开通。——若两机仍不能互相访问，可请当地专业人士或软件公司协助。

多台电脑共用一个数据库涉及到电脑、网络维护的专业知识，如果缺乏维护，难以保证持续的工作。如果基层接种点不是特别需要，建议不要使用此功能，仍由一台电脑录入数据即可。

19、不能启动客户端软件系统？



标



若显示 可双击图标点击绿色三角符号启动。若桌面右下角没有该图标则尝试在 C:\Program Files\Microsoft SQL Server\80\Tools\Binn 中找到文件 sqlmangr，双击该文件点击绿色三角符号启动。若 SQL 不能正常启动，则卸载后重新安装系统。注意：1、在控制面板中卸载 SQL。2、平常注意数据备份，出现这种情况，就可以重新安装并导入数据。

2、如果 SQL 已经正常启动，但不能启动客户端软件系统。

可在客户端软件得安装文件夹中找到文件 EpiConfig，双击该文件进入安装过程得配置向导界面，即重新进行单位注册等配置操作。配置操作完成后即可启动客户端软件系统。

贵州省疾病预防控制中心 免疫规划所

唐 宁

2009 年 3 月

第二章 贵州省儿童预防接种信息系统常见问题汇总（2009 年）2

1、个别乡镇，卡片录入的时候的行政村现在有变化，有些是几个合成一个，名称也不一样，请问现在能修改吗？卡片如何修改？

答：若几个村合并：1）先在区域划分中增加新的村；2）查询应修改村的儿童卡片修改——利用“变更”功能；3）所有卡片修改完成后，再删除已废除的村。

若对某一个村地名进行修改，可直接在区域划分中修改即可。



2、为什么有时候在接种登记界面中预约选项是灰色的，该功能不能使用？

答：儿童所属区域中，如果是临时接种，就不能应用预约功能。即在区域划分中设定该儿童为临时接种，则不能应用预约功能。但在在册情况中设定的“临时接种”则不受影响，可以应用预约功能。

3、为什么地区级制作配置文件中的出生医院，安装客户端软件后，有些医院没有了呢？

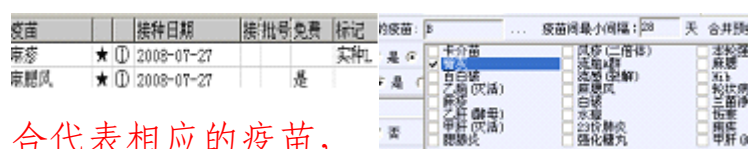
答：客户端读取医院名字长度有一定限制，不超过16个字节即8个汉字。若配置工具中设定医院名字过长，超过限制，则在客户端软件中不能显示。



4、建卡时，日期格式提示格式不对，多次重复输入不了？

答：电脑默认日期设置需设置为中文，客户端软件才能正常输入日期，在控制面板——日期、时间、语言和区域设置——更改数字、日期和时间的格式中更改。

5、实种 L、R 等标记是什么意思？



合代表相应的疫苗，

答：1) 此英文符

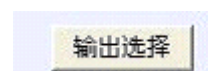
如 A 代表卡介苗、B

代表脊灰、.....L 代表麻腮风、R 代表麻疹等。此英文代码可在接种管理设定中查到。2) 联合疫苗中若设置麻腮风联合麻疹等，即接种麻腮风当接种一次麻疹，则接种登记界面会显示

即含义为接种一剂麻疹，但实际接种的是麻腮风。

6、客户端软件安装路径中请不要加入中文字符，否则可能会导致系统部分功能不能使用。

7、未种通知单中为什么不打印电话号码和家庭住址？



答：在未种通知单界面“输出选择”中，勾选电话号码、家庭住址等信息即可在未种通知单中打印相应信息。

8、如何解决已接种过麻疹类疫苗的儿童，未种通知单中重复预约的问题？

答：可以通过 2.41 版新增的“免费疫苗年龄设置”功能、地区级修改免疫程序、正确设定未种通知单等方式解决。参考设置模块及操作说明（2009B）已下发各地区。请各地区根据省级的设置参考，结合本地区的实际工作，生成新版的配置文件和操作说明下发。

9、扩免之后，许多基层接种点不能较好的掌握扩免疫苗免费接种年龄，给接种工作造成一定的混乱，一些接种点擅自扩大了扩免疫苗的年龄段，这也是造成麻疹、麻腮风等扩免疫苗短缺的原因之一。在 2.41 版中新增了“免费疫苗年龄设置”功能，在解决上一个问题过程中，省级给予了“免费疫苗年龄设置”参考设置，请各地区根据本地区的实际工作进行相应的修改。建议同时以贴图（如图）等方式下发各县、接种点作为日常工作指导。

疫苗名称	剂次	免费开始 出生日期	免费年龄		超龄儿童 是否预约
			开始月龄	截止月龄	
麻腮风	0	2006-04-01	18	0	厂
麻腮	0	2006-04-01	18	0	厂
麻风	0	2007-08-01	8	0	厂
流脑A群	1	2006-01-01	6	0	厂
流脑A群	2	2006-01-01	9	0	厂
流脑A+C群	1	2005-04-01	36	0	厂
流脑A+C群	2	2002-04-01	72	0	厂
乙脑(减毒)	1	2006-01-01	8	0	厂
乙脑(减毒)	2	2006-01-01	24	0	厂
甲肝(减毒)	0	2007-07-01	18	0	厂

(注：此图的设置是以贵阳市工作为例)

10、其他常见问题请参考 2009 年 3 月师资培训时下发的《各地儿童预防接种信息系统常见问题汇总》。

免疫规划所

唐宁

二〇〇九年八月六日

第三章 贵州省儿童预防接种信息系统常见问题汇总（2011 年）3

被联合疫苗		联合疫苗		当联合疫苗的 未打时，预约 如下
疫苗名称	剂次	疫苗名称	剂次	
麻风		1 麻腮风		1 麻风
百白破(无细胞)	1	百白破	1	百白破
百白破(无细胞)	2	百白破	2	百白破
百白破(无细胞)	3	百白破	3	百白破
百白破(无细胞)	4	百白破	4	百白破
百白破	1	百白破(无细胞)	1	百白破
百白破	2	百白破(无细胞)	2	百白破
百白破	3	百白破(无细胞)	3	百白破
百白破	4	百白破(无细胞)	4	百白破
麻疹	1	麻疹	1	麻疹
麻疹	1	麻腮风	1	麻腮风
麻疹	2	麻腮风	2	麻腮风

一、我们儿童信息管理系统出现批量录入打开时有麻风疫苗接种时间，而关闭批量录入时看系统时又

没有看到，这是怎么回事啊？（镇远县）

答：查联合疫苗设置，如右图：

麻风疫苗和麻腮风疫苗的接种时间是一样的，实际上你接种的麻腮风，只是在联合疫苗中设置为麻腮风 1 当麻风 1 了，所以批量录入里面有，接种记录里面没有。

在接种记录界面右侧树状栏中可以选择显示联合疫苗，接种记录界面就会显示出来

二、我们这儿开始启用了未种通知了，但是，未种通知单打出来的不管满 8 个月的是不是接种了麻疹疫苗都出现麻腮风第一针未接种，是怎么回事啊？（镇远县）

答：在联合疫苗中，你并没有设定麻疹 1 当麻腮风 1

免费疫苗年龄设置					
疫苗名称	剂次	免费开始 出生日期	免费年龄		超龄儿童 是否预约
			开始月龄	截止月龄	
流脑A群	1	2006-01-01	6	0	<input type="checkbox"/>
流脑A群	2	2006-01-01	9	0	<input type="checkbox"/>
麻腮风	0	2006-04-01	18	0	<input type="checkbox"/>
麻腮	0	2006-04-01	18	0	<input type="checkbox"/>
甲肝(减毒)	0	2006-10-01	18	0	<input type="checkbox"/>
乙脑(减毒)	1	2006-01-01	8	0	<input type="checkbox"/>
乙脑(减毒)	2	2006-01-01	24	0	<input type="checkbox"/>
流脑A+C群	1	2005-04-01	36	0	<input checked="" type="checkbox"/>
流脑A+C群	2	2002-04-01	72	0	<input checked="" type="checkbox"/>
麻风	0	2007-08-01	8	0	<input type="checkbox"/>

三、未种通知单勾

选 2003 年以前的统计不了？（赤水市）

答：在接种设定——管理参数信息——免费疫苗年龄设置——把疫苗 A+C 后面画上对勾就可以了

四、批量录入疫苗默认为自费？（罗甸县）

答：1、实际上还是以前录入的就是自费，只不过，以前没有显示，新版本要显示

2、以前的版本有点问题，批量录入默认就是“自费”（除非市级的配置文件修改过），这次升级（2.44）后，批量录入大部分扩免疫苗都默认为免费。

3、修改可一个一个针次的修改，有一个较快的修改方法：在批量录入界面在某针次上双击一次，即可将大部分扩免疫苗修改，麻风等疫苗再手工修改。

（如果嫌工作量大，可以先修改 2010 年以来的数据就。这个自费、免费对本机的几个统计功能没有什么影响。但 2.44 版提供一个功能可以导出上报县级的常规免疫报表和二类疫苗报表，如果疫苗自费，那会统计进入二类疫苗报表（6-2）中。但是这个报表只是 2010 年启用的，所以数据修改 2010 年的也可以。但仍建议将数据库中卡片全部修改。）

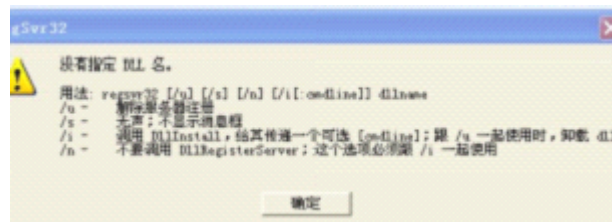


五、儿童信息系统升级后打不开，提示对话框？（黔东南州）



功,或系统
则 执 行
右图, 重新操作试试)

答：发给你一个文件，你复制到安装目录下，然后运行
里面执行 regsvr32 开始——运行输入 regsvr32，即可。



（若操作不成
已经恢复正常，
regsvr32 会提示

六、2.44 版中新增一个功能 6-1 报表，我们觉得很实用，从 6-1 和
接种日志、统计数据不同（铜仁地区）

答：这个情况是两者统计算法不同引起的。日志只是本点的，报表还
包括其它地方的。

切换至儿童基本资料

条码:	
编号:	522635030120090221
姓名:	张峻崧
性别:	男
生日:	2009-10-10
在册情况:	本地
父亲:	张至良
母亲:	吴如芬
电话:	bzpTc71T9Y==
手机:	
单位:	
职业:	

七、请教一下：客户端里面重装后怎么原

来录的电话号码变成了符号（麻江县）

答：询问该点原为 2.44 版重新安装为 2.43 版本后出现这种现象。

卡号	儿童编码	儿童姓名	性别	出生日期	家庭电话	手机号码	父亲姓名
	522635030120100423	莫维鑫	女	2010-11-02			莫泽举
	522635030120100348	贺恩月	女	2010-11-03			贺维义
	522635030120100337	张	女	2010-11-04			张昭富
	522635030120100357	金龙麟	男	2010-11-06		bKcF9Tc2b	金建平
	522635030120100364	王霞	男	2010-11-06			王桂林
	522635030120100338	胡	女	2010-11-07			胡镜
	522635030120100353	罗厚樱	女	2010-11-08		bKbT9Tosc	罗基雄
	522635030120100349	罗宇贞	女	2010-11-08		bKc09TcQc	罗文亮
	522635030120100324	李佐容	男	2010-11-08	bzjTc7bV9Tc		李伟
	522635030120100325	陈绍祥	男	2010-11-10		bKc29Tosc	陈乃林
	522635030120100354	吴昌鑫	女	2010-11-10		bKcT9TcTb	吴群萍

这种现象就是用高版本的数据备份在低版本软件中进行数据恢复而导致，升级至高版本软件即可解决。

八、本来联合疫苗已经替代， 逾期未种儿童怎么没有反应呢？ 2009 年的还出现麻疹未种(罗甸县)

答：联合疫苗主要是对已经接种得疫苗——即已录入得数据起效，对未种通知单也其效。

你可以在逾期未种中不要勾选麻苗，只是勾选麻风即可

九、卡介苗大于 1 岁拉 还是逾期未种 怎么处理这个问题？（罗甸县）

答：卡介苗得问题可以通过修改接种方案有个分段期限，改为终止月龄为 1 岁。不过这个功能接种点没有权限更改，只有地区更改通过 NIP 文件下发。

十、儿童预防接种信息管理系统接种点客户端，出现布分村导不出未种通知？（湄潭县） 答：首先确认门诊日设定有没有把某个时间排除，不是这个原因，那多半就是 A+C 疫苗的问题。最近发现一个问题，应用未种通知单的时候，某些单位勾选 A+C 苗后，所有的苗都预约不出，这个问题已经和软件公司确认，应该是系统上的一个小缺陷，希望下次升级能解决。目前可以这样：或者不勾选 A+C 或者在免费疫苗年龄设置中勾选超龄儿童预约。建议在免费疫苗年龄设置中勾选超龄儿童预约要方便点，也不会影响统计，因为超龄儿童预约只是说享受免费疫苗，08 年刚刚扩免时候可能 A+C 只是部分儿童享受，现在应该问题不大了，可以勾选超龄预约了。如果是大于 7 岁儿童开展学校补种即可。

十一、WINDOWS 7 系统兼容性设置



若操作系统为 WINDOWS 7，安装预防接种信息系统后，则需按照右图要求进行系统兼容性的设置，设置方法如下：

（1）右键点击桌面客户端的“笑脸”图标，选择最下方“属性”

（2）在弹出的属性界面选择兼容性，将“以兼容模式运行这个程序”、“以

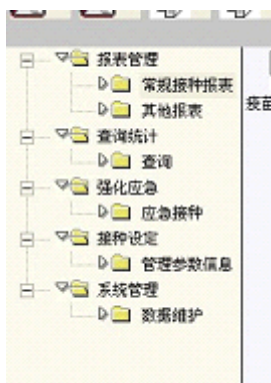
管理员身份运行此程序”的选项打上“√”，并将中间的下拉框选择设置为“Windows XP (Service Pack 3)”，设置好后点击确定按钮即可。

免疫规划所

唐 宁

二〇一一年四月九日

第四章 贵州省儿童预防接种信息系统常见问题汇总（2012 年）4



一、我得系统界面变成这样？

本跨度较大或用较软件。这些均可造正常不一致。解决办法：方法一：用低版本软件，重新安装后，逐级升级。此方法较麻烦，推荐用方法二：应用菜单重置工具将客户端软件主界面不正确菜单修正为正确的菜单结构。



菜单重置工具

答：由于客户端软件未按顺序升级，低版本的备份数据库恢复到高版本客户端成客户端软件主界面左侧的菜单结构与正常不一致。

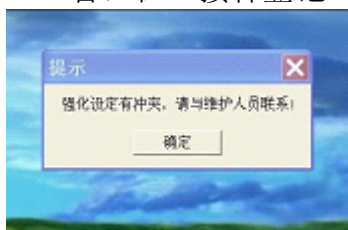
二、我的儿童预防接种信息系统里有一个村排倒了，意思是甲在前，乙在后，可我排成乙前了 颠倒我的儿童预防接种信息系统里有一个村排倒了，可以恢复过来不（大方县疾控中心）？

——该用户想将顺序与将村级排列顺序与健康档案对应，即有特殊需求。

答：1) 如果你想修改村的顺序没有数据，那简单一点：接种设定——管理参数信息——区域划分中更改编号即可。 2) 如果已经有数据：在系统管理——数据维护——儿童个案区域划分维护中更改。

三、儿童出生日期录错了怎么修改？（锦屏县疾控中心）

答：在“接种登记”界面——“变更”中即可更改。



四、我们有个点客户端升级至 2.44 后出现这样提示？（赤水市疾控中心）

答：这是由于用户用较低版本软件升级直接到较高版本导致的（核实用户从 2.4.2 版升级到 2.4.4）。用户从 2.4.2 升级至 2.4.3，再升级到 2.4.4 即不会出现这个问题。

用户名称	菜单描述	打开	查看	修改	打印	上传	下载
admin	日常接种	是	是	是	是	是	是
	报表管理	是	是	是	是	是	是
	常规接种报表	是	是	是	是	是	是
	常规接种 (3-1-1)	是	是	是	是	是	是
	常规接种 (3-1-2)	是	是	是	是	是	是
	常规接种 (3-1-2) 累计	是	是	是	是	是	是
	常规接种 (3-1-3)	是	是	是	是	是	是
	常规接种 (3-1-3) 累计	是	是	是	是	是	是
	常规接种 (3-1-4)	是	是	是	是	是	是
	常规接种 (3-1-5)	是	是	是	是	是	是
	疫苗接种统计报表	是	是	是	是	是	是
	免疫规划使用情况	是	是	是	是	是	是
	报表统计	是	是	是	是	是	是
	二类疫苗统计表	是	是	是	是	是	是
	国家免疫规划疫苗常规接种情况	是	是	是	是	是	是
	第二类疫苗接种情况报表 0-2	是	是	是	是	是	是

五、都是统一个版本，为什么在点查询栏，出现的对话框会不同，有的乡出现 11 项，有的乡出现 14 项，请问

什么原因（剑河县疾控中心）

答：不是版本或查询的问题，是自己设定默认的功能模块。在系统管理——用户管理——用户权限中设定，需要的功能模块在里面勾选就可以了。



六、为什么系统会预约脊灰疫苗第五剂次？（榕江县疾控中心）

答：核实，该儿童第四剂次提前接种了，所以到四岁，系统会仍然预约一次脊灰疫苗，其他疫苗也同样的。

疫苗	接种日期	接种地点	批号	免费/自费	标记
卡介苗	★ ① 2009-09-03		200803019-1	免费	
脊灰	★ ① 2009-12-28				
	② 2010-02-28				
	③ 2010-10-27		2009080711	免费	
	④ 2011-04-16		20100109-3	免费	
	⑤ 2012-03-06			免费	强化免疫

另外如果是强化疫苗，是不冲抵常规免疫的，工作方案也是同样的规定的。故例如脊灰疫苗如果录入是强化疫苗，仍然会按常规免疫程序预约，这是符合工作方案的，但强化疫苗录入时候须录入强化疫苗接种标记。

七、还有疫苗信息设定里有两个企业的不能勾启用？（锦屏县疾控中心）

企业编码	企业名称	企业全称	企业代码	排列顺序	启用
01	医科院生物	中国医学科学院医学生物学研究所			<input type="checkbox"/>
02	北京生物	北京生物制品研究所			<input type="checkbox"/>
03	北京天坛	北京天坛生物制品股份有限公司			<input checked="" type="checkbox"/>

答：这两个企业改名了，1 对应的是 12，2 对应的是 3，即

1（中国医学科学院医学生物学研究所）更名为 12（昆明中国医学科学院医学生物学研究所），2（北京生物制品研究所）更名为 3（北京天坛生物制品股份有限公司）。

八、怎样预约流脑 A+C 结合疫苗？（铜仁市疾控中心）

答：二类疫苗的预约需地区级设定接种方案、疫苗管理等，接种点完成相关设置，涉及替代一类疫苗的二类疫苗如流脑 A+C 结合等还需要设定联合疫苗，可参考省级下发的说明，注意接种点需在接种设定——疫苗预约设定——勾选流脑 A+C 结合预约。

九、我县一个乡镇出现麻疹一针不打 但预约第一针就是麻腮风怎么处理？（罗甸县疾控中心）

我们核对了该儿童的情况，其实这个儿童是个大龄儿童，情况是先预约麻腮风，再预约麻风。

解答：1、这个儿童有点特殊，超过 1 岁半仍未接种麻疹类疫苗，
2、此时开始接种，系统先接种 1 岁半先接种的针次然后再补种，所以出现了先接种麻腮风再接种麻风的情况。——系统的未种通知单是没有问题的。

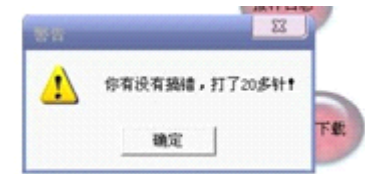
3、从技术上说，超过 18 个月的儿童先接种麻腮风再接种麻风也没有什么问题，所以不用刻意修正

4、但是建议在疫苗冲突设置中，设置麻风和麻腮风冲突，需间隔 28 天。否则如这个儿童的情况，就有可能出现麻风和麻腮风同一天接种的情况。

十、信息系统未种通知预约中，已经打过一针麻疹，并且还打过麻风、和麻腮风的，但这次预约又预约要打麻疹的第二针。怎么回事？（桐梓县疾控中心）

答：首先看是不是联合疫苗：可以看看这几针是不是都是一个接种日期，有的针次会有个“实种…”的接种标记，那就是联合疫苗。如果不是联合疫苗的显示，那说明他的联合疫苗没有设定好，疫苗间没有进行替代。另外在未种通知单预约的时候，既然现在没有运转麻疹疫苗了，也可以不要勾选麻疹苗。

另外若录入的是强化免疫的疫苗，应登上强化的标记，强化疫苗是不能替代常规免疫接种的，重复接种是正常的。注意接种界面疫苗接种针次上有无强化免疫的标记。



十一、系统出现这个提示？（碧江区疾控中心）

答：这是重新安装系统后，安装的系统是低版本的系统，而用高版本系统的备份数据在低版本系统中恢复导致的。升级至高版本中即可解决。

十二、客户端儿童接种个案查询、明细查询、还有接种率考核等几项，统计出来的数据都不相符，有偏差！不知道是为什么？？？（统计条件相同） 答：个案查询、明细查询对应的上卡儿童数，接种率考核为本地常住，数据是有差别的。

十三、未种通知单经常偶尔预约不出，我怀疑是和某个儿童个案有关？（桐梓县疾控中心）

答：我核实，不是这个儿童个卡的问题，是他的门诊日设置的问题。
他在门诊日设定中乙肝酵母只设定在每个月的 27 日，其他疫苗设定为每天接种，所以如果勾选所有疫苗就预约不出，即有冲突就预约不出，除非不勾选乙肝酵母或单独预约乙肝酵母，或者预约时间是某个月的 27 日，那所有疫苗才有可能预约出，这是他们门诊日设定造成的。

十四、我重新装了客户端，也恢复另外数据，怎么不能查询了呢？（黄平县疾控中心）

A	B	C	D	E
使用单位: 黄平	打印日期: 2012-01-10			
★ 乙肝疫苗	接种日期	星期		
1 乙肝疫苗 ①	2011-07-17	星期日		
2 乙肝疫苗 ②	2011-10-17	星期一		
★ 乙肝疫苗	接种日期	星期		
1 乙肝疫苗 ①	2012-01-11	星期三		
2 卡介苗 ②	2012-01-11	星期三		
3 脊灰 ③	2012-01-11	星期三		
4 麻疹 ④	2012-01-25	星期三		
5 百白破(无糖) ⑤	2012-01-25	星期三		
6 乙肝(酵母) ⑥	2012-02-11	星期六		
7 脊灰 ⑦	2012-02-11	星期六		
8 百白破(无糖) ⑧	2012-02-25	星期六		
9 麻疹疫苗 ⑨	2012-02-25	星期六		
0 脊灰 ⑩	2012-03-11	星期日		
1 百白破(无糖) ⑪	2012-03-25	星期日		
2 麻疹疫苗 ⑫	2012-03-25	星期日		
3 乙肝(酵母) ⑬	2012-04-22	星期日		
4 麻疹疫苗 ⑭	2012-06-30	星期六		

答：经核对，是系统的默认日期格式不对，WIN 系统默认日期格式（短格式）应为：yyyy-MM-dd 你录入的个案均以此格式录入，但重装系统，WIN 系统格式更改后，你查询的默认日期格式就更改了，系统就查不出来。（尤其是 Win7 系统，初装后默认格式是/，须更改。）

十五、系统升为 2.4.7 之后流脑 A 群疫苗接种过 2

针次的，还会在未种通知中预约出来是怎么回事？（道真县疾控中心）

答：在系统管理设定——数据维护中——运行恢复系统默认值可解决。

十六、请问如果县级想看乡镇录入儿童的情况，我想将乡镇备份资料考来很快的就能看到，怎样处理？（道真县疾控中心）

答：在县级机子上安装系统，然后进行数据恢复。每看一个乡镇不需要重新安装，只需要重复注册单位那步就行。

十七、未种通知单批量录入出现“自费”的设置，怎么办？（紫云县疾控中心）

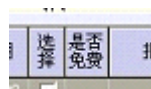
答：1、疫苗是否默认免费在接种设定——疫苗信息设定——疫苗名称中修改。

2、测试发现在上述修改后，个卡录入可完全按上述默认执行，但是接种登记中批量录入和未种通知单中的批量录入，个别苗未按此执行，如麻风。

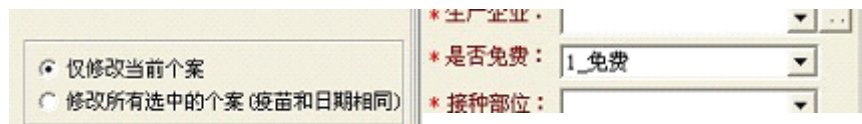


一类疫苗免费调整工具.exe

出现这种情况，可利用一类疫苗免费调整工具，将录入的数据更改为免费。



3、对该问题，2.47 版对未种通知单的批量录入还提供一个简便办法，批量录入时候可选择“是否免费”



先勾选
确认接种的
儿童和针次，

然后点企业批号，在里面选改所有选中的个案，则此次批量录入的个案全部修改为免费

免疫规划所
二〇一二年三月二日